



Schloss Moschen

Zugänglichkeitskarte

Grundinformationen

 Moszna, Ul. Zamkowa 1, 47-370 Zielina
GPS: N 50.4406972, E 17.7678638

 +48 77 552 77 07

 biuro@mosznazamek.pl

 <http://mosznazamek.pl/>

Beschreibung

Schloss Moschen ist das größte Schloss in der Woiwodschaft Oppeln. Das Schloss ist sehr attraktiv für Touristen nicht nur wegen Architektur aber auch dank ausgedehnten Parks mit hundertjährigen Eichen und Linden. Im Schloss befinden sich 365 Zimmer und 99 Türme. Es wurde in der Mitte des 18. Jahrhunderts gebaut und jetzt ist ein Teil des Schlosses für Besichtigung zugänglich. In der Galerie finden die Konzerte von Kammermusik statt und die Kunstausstellungen. Seit dem Jahre 2013 funktioniert im Schloss ein Hotel, ein Restaurant und Café. Im Objekt gibt es auch Konferenzräume und Salons für Familienveranstaltungen. Im Park befindet sich das Staatsgestüt. Die Besichtigungen sind multimedial und finden ohne Fremdenführer statt.

Zugänglichkeit

Eingang

- ❖ Am Eingang gibt es eine Schwelle (ein Bordstein), die 10 cm hoch ist und man kann es mit einer Türschwellenrampe überfahren (130 cm breit, 70 cm lang, 10 cm hoch, ohne Haltegriffe).
- ❖ Die Eingangstür ist mindestens 80 cm breit und sie wird nach innen geöffnet, die Schwelle ist niedriger als 2 cm.
- ❖ Die Oberfläche vor dem Eingang ist mit Granitkopfstein gepflastert.



Eingang, Rampe

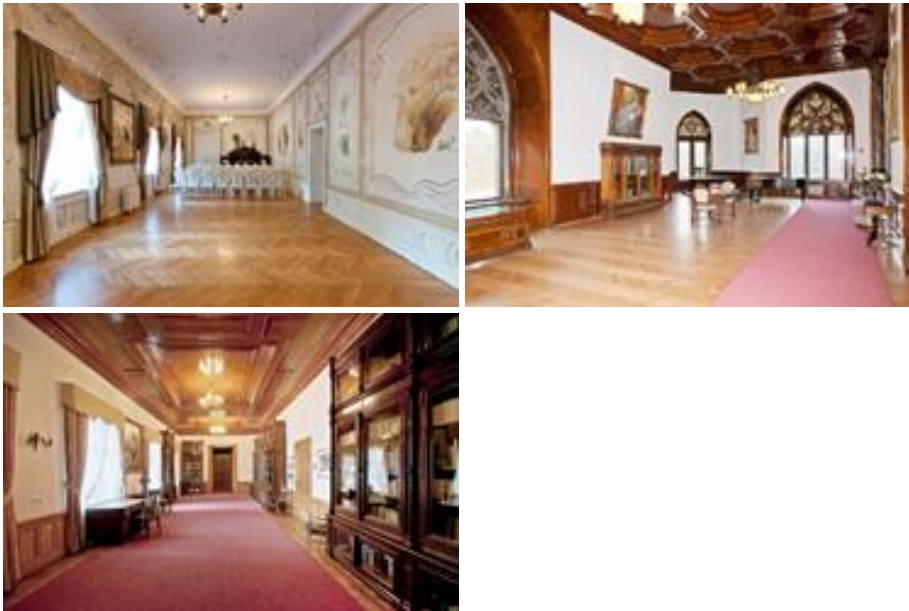
Innenräume – der zur Besichtigungen geöffnete Teil des Schlosses

- ❖ Hinter der Eingangstür befindet sich noch eine zweiflügelige Tür, ohne Schwelle, durch diese wird die Eingangshalle mit Rezeption betreten. Im Erdgeschoss vom Schloss gibt es einen Konferenzraum, ein Café, Restaurant, die Toiletten und Zugang zum Innenhof.

- ❖ Im Schloss gibt es einen Fahrstuhl. Der Eingang zum Fahrstuhl ist min. 90 cm breit. Die Fahrstuhlkabine ist 145 cm breit und 100 cm tief. Der Fahrstuhl verbindet das Kellergeschoss mit drittem Obergeschoss. Für Rollstuhlfahrer sind während der Führung alle Schlossräume außer die Kapelle und goldene Suite zugänglich.
- ❖ Alle Gänge und Flure im Schloss sind mindestens 110 cm breit.
- ❖ Alle Türen und Durchgänge sind min. 80 cm breit.
- ❖ Die Oberflächen der Flure und Gänge im Schloss sind fest und rutschsicher. Material: Parkettböden und Teppiche.
- ❖ Im Schloss gibt es verschiedene Typen von Treppenhäusern: gerade Treppen, Wendeltreppen, Holz- und Natursteintreppen.
- ❖ In den Innenräumen von Schloss gibt es eine ausreichende Bewegungsfläche für Rollstuhlfahrer. Die Besucherordnung erlaubt keinen Eintritt mit Kinderwagen ins Schloss.
- ❖ In den Innenräumen von Schloss gibt es Verweilplätze zum Sitzen.
- ❖ Die Ausstellungstücke darf man nicht berühren. Haptische Modelle der Ausstellungstücke sind nicht vorhanden.
- ❖ Ausstellungsräume



Gänge und Korridore



Ausstellungsräume

Außengelände – Park

- ❖ Das Schloss ist mit einem Park umgeben.
- ❖ Der Park ist grundsätzlich barrierefrei, ohne Stufen und Schwellen höher als 5 cm und ohne andere Hindernisse.
- ❖ Die Oberfläche der Wege und Pfade im Park ist fest und eben (ohne Defekte), die Breite ist mindestens 150 cm.
- ❖ Die Parkpfade sind in der Ebene oder in einem leicht welligen Terrain (mit Längsneigung bis 6 %) und bereiten den Rollstuhlfahrern und Menschen mit Kinderwagen keine größere Schwierigkeiten.
- ❖ Auf den Parkwegen und -pfaden gibt es Informations- und Orientierungstafeln in Polnisch, die leicht zu lesen und zu verstehen sind. *Nachdem die gesamte Revitalisierung beendet ist, werden die Tafeln auch in Tschechisch, Deutsch und English vorhanden.*
- ❖ Im Park befinden sich Verweilplätze zum Sitzen (Bänke).



Behindertentoilette

- ❖ Eine Behindertentoilette befindet sich neben dem Restaurant und man braucht keinen speziellen Schlüssel.
- ❖ Die Eingangstür in die Toilettenkabine ist min. 80 cm breit und sie wird nach außen geöffnet (aus der Kabine).
- ❖ Die Abmessungen der Toilettenkabine sind min. 160 x 160 cm.
- ❖ Neben dem WC ist ausreichend Platz für den Rollstuhl (min. 90 cm breit). Dieser ist frei von jeglichen Einrichtungsgegenständen, wie Abfalleimer, Waschbecken oder ähnlichem.
- ❖ An beiden Seiten vom WC sind Haltegriffe angebracht.
- ❖ Ein Wickeltisch ist vorhanden.



Dienste und Ausstattung

- ❖ Für individuelle Besucher ist die Schlossbesichtigung ohne vorherige Absprache möglich. Bei ausländischen und organisierten Gruppen ist eine Reservierung im Voraus erforderlich.
- ❖ Die Besichtigung ist ohne Führung. Auf der Route gibt es schriftliche Tafeln in Polnisch, Deutsch und Englisch. Zusätzlich wird in jedem Raum eine Aufzeichnung der Stimme des Dozenten über den zu besuchenden Ort (in polnischer Sprache) abgespielt. Besitzer eines Smartphones können die Smart Guide-App herunterladen, die das Anhören von Aufnahmen in mehreren Sprachen ermöglicht.
- ❖ Die Schlossbesichtigungen mit einem Fremdenführer sind in Englisch und Deutsch erreichbar.
- ❖ Der Eintritt mit Blindenführhund ist möglich.
- ❖ Die barrierefrei zugänglichen Einrichtungen: Rezeption / Kasse, Garderobe, Souvenirladen, Konferenzräume, gastronomische Einrichtungen (Café, Restaurant).
- ❖ Virtueller Rundgang: https://www.opolskie.pl/wirtualne/zm_start.html.
- ❖ Rollstuhl zum Ausleihen.
- ❖ Kinderspielplatz, Kinderecke.
- ❖ Spezielle Programme und Informationsmaterialien für Kinder.
- ❖ Parkplatz mit gekennzeichneten Behindertenparkplätzen.
- ❖ Im Objekt sind keine Induktionsschleifen installiert.
- ❖ Ein gedruckter Reiseführer auf Polnisch ist nicht erhältlich.
- ❖ Für individuelle ausländische Besucher steht weder Audioführung noch gedruckte Informationsbroschüre in Fremdsprache zur Verfügung.

Datum der Bearbeitung: 11/2022